



# Estrategias de Inversión

## Informe Semanal de los Mercados

**Wall Street cierra semana con importantes alzas por resultados corporativos pese a dato PIB**

**Bolsa local cae en la semana pero se recupera de sus mínimos**

**Agencia S&P rebaja calificación riesgo a España**

**PIB de EE.UU. sube menos de lo esperado por el mercado**

## Crecimiento PIB EEUU se desacelera por inventarios.

El crecimiento económico de Estados Unidos se desaceleró en el primer trimestre, debido a que las empresas redujeron sus inversiones y la recomposición de inventarios fue más lenta, pero la mayor demanda automotriz suavizó el golpe.

El Producto Interno Bruto estadounidense se expandió a una tasa anual del 2,2 por ciento, dijo el viernes el Departamento de Comercio en su estimación avanzada, más moderada que la tasa del 3 por ciento del cuarto trimestre del 2011.

Aunque estuvo por debajo de las expectativas de los economistas, que aguardaban una tasa del 2,5 por ciento, un alza en el gasto del consumidor dio algo de optimismo al informe.

## S&P rebaja nota deuda España en dos escalones a BBB+.

Standard & Poor's rebajó el jueves su calificación de la deuda de España a largo plazo en dos escalones a "BBB+" desde "A", citando sus expectativas de que el déficit presupuestario del Gobierno se deteriorará aún más de lo que pensó previamente debido a la contracción económica.

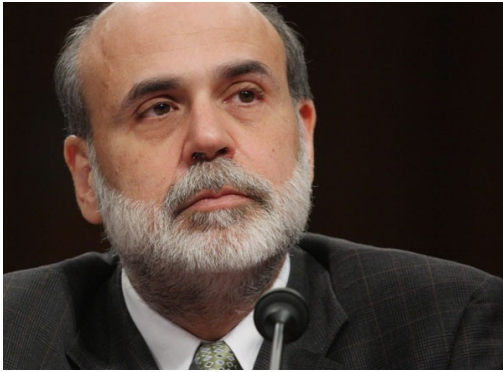
La agencia colocó en panorama negativo la calificación crediticia y dijo que cree que el Gobierno también tendrá que dar más apoyo financiero al sector bancario del país miembro de la zona euro.



Moody's Investors Service califica a España un escalón más alto en "A3" con panorama negativo, y Fitch Ratings con dos escalones más arriba en "A", también con panorama negativo.

El ministro de Hacienda, Cristóbal Montoro, reiteró el miércoles el compromiso y la principal prioridad del Ejecutivo de reducir el déficit público este año en 3,2 puntos porcentuales hasta el 5,3 por ciento del PIB.

## Bernanke: Fed preparada para hacer más por economía.



El presidente de la Reserva Federal de Estados Unidos, Ben Bernanke, dijo el miércoles que el banco central "no dudaría" en lanzar otra ronda de compra de bonos para rebajar los costos del endeudamiento si parecía que la economía lo necesitaba.

"Seguimos completamente preparados para tomar acciones adicionales en la hoja de balance como sea necesario para alcanzar nuestros objetivos", dijo Bernanke a reporteros. "Esas herramientas siguen en la mesa y no dudaríamos en usarlas si es que la economía requiere ese apoyo adicional", agregó.

En un comunicado el miércoles después de una reunión de dos días, el panel de política de la Fed reiteró su expectativa de que las tasas no subirían hasta fines del 2014 al menos. La Fed no tomó ninguna acción para cambiar la política monetaria ahora.

La Fed elevó su pronóstico de crecimiento económico para el 2012, pero lo rebajó para los próximos dos años. Las nuevas previsiones trimestrales mostraron que el banco central espera que la aún alta tasa de desempleo de 8,2 por ciento caiga más rápido de lo que lo hizo previamente.

La Fed ve una inflación más alta durante los próximos años de lo que lo hizo en enero, con una notoria alza en su previsión para este año. Sin embargo, no espera que la inflación alcance la meta del 2 por ciento.

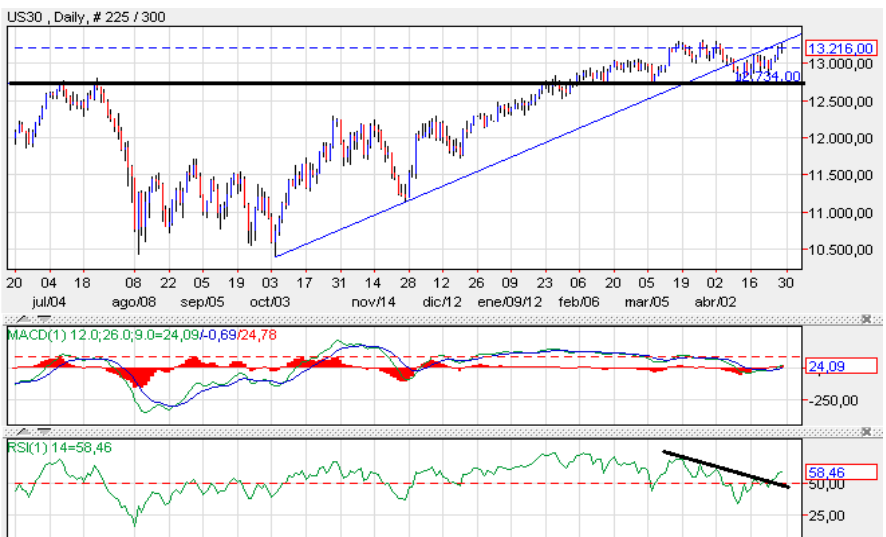
## Acciones de EE.UU. Suben en la semana por resultados corporativos pese a dato PIB

Las acciones estadounidenses cerraron el viernes con nuevos avances finalizando su mejor cierre semanal en más de un mes, gracias a resultados mejores a lo esperado en empresas como Amazon y Expedia que reforzaron la confianza de los inversionistas. Los principales índices de Wall Street consiguió cerrar su cuarto día consecutivo de ganancias debido a que la sólida temporada de ganancias más que compensó un débil dato de crecimiento económico.

### S&P 500



### Dow Jones



El S&P 500 registró su mayor alza porcentual semanal desde marzo y el Nasdaq su mayor subida desde febrero.

En la sesión del viernes, el Dow Jones subió un 0,18%, a 13.228,31 unidades, mientras que el S&P 500 subió un 0,24% finalizando en 1.403,36 unidades. Por su parte, el Nasdaq subió un 0,61% a 3.069,20 unidades.

El Departamento de Comercio reportó que la economía de Estados Unidos se expandió a una tasa anual de un 2,2% en el primer trimestre, por debajo de las expectativas de los economistas, que esperaban un crecimiento de un 2,5%.

Tanto el S&P 500 como el Dow Jones mantienen una fuerte tendencia alcista cotizando por sobre sus niveles de soporte.

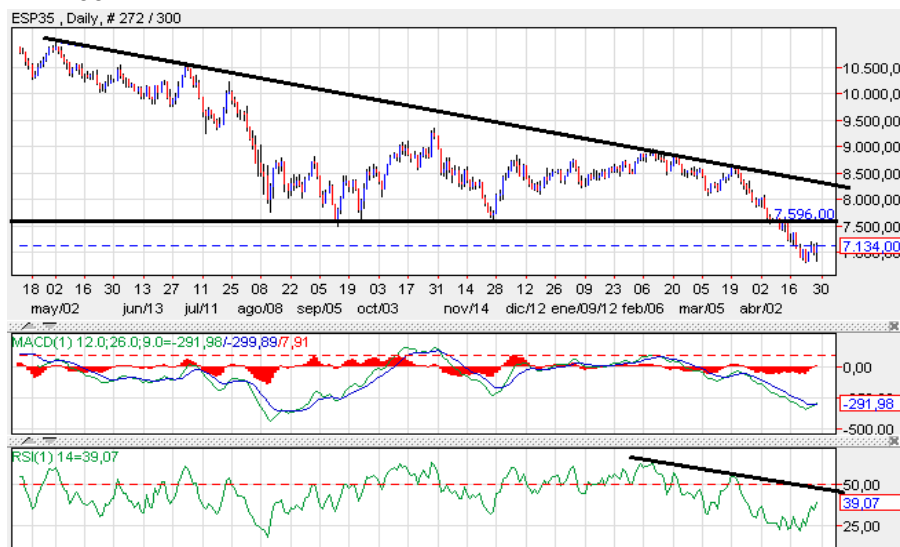
# BOLSAS INTERNACIONALES

www.estrategiasdeinversion.cl

## Bolsas europeas terminan la semana al alza tras cifras de EE.UU., rebaja a España limita ganancias.

La mayoría de las acciones de Europa cerraron al alza el viernes tras cifras que mostraron que el gasto de los consumidores aumentó en EE.UU., lo que aumentó el apetito por riesgo en los inversionistas.

### IBEX 35



A pesar de la rebaja en la calificación de riesgo a España las bolsa de Europa cerraron con fuertes avances en la sesión del viernes.

Por su parte, las acciones de Asia subieron el viernes gracias a sólidos datos de Estados Unidos, pero una rebaja de dos escalones a la nota crediticia de España limitó las ganancias, mientras nuevas medidas de flexibilidad del Banco de Japón hicieron subir brevemente las acciones niponas más de un 1 por ciento y presionaron al yen.

El Banco de Japón actuó como se esperaba para ayudar a combatir una profunda deflación, lo que hizo subir al índice Nikkei e impulsó temporalmente al referencial de acciones asiáticas.

### NIKKEI 225



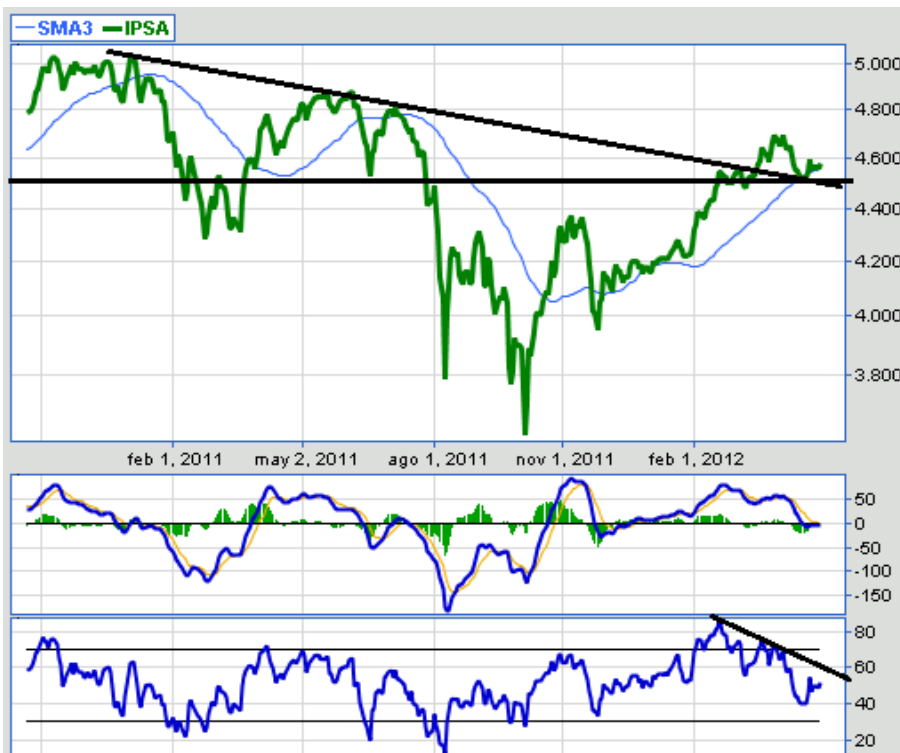
## Bolsa local cierra la semana con caída del 0,41%.

Tras corregir desde niveles de 4.700 puntos por toma de ganancias, el principal índice bursátil local parece haber encontrado un fuerte nivel de soporte en torno a la zona de los 4.500 puntos. Así, en la semana el principal indicador bursátil local finalizó con una caída del 0,41% pese al avance registrado en la sesión del viernes.

En estos momentos, la media móvil de 55 días actúa como principal indicador de tendencia en el corto plazo entregando soporte al IPSA, por lo que una fuerte cierre por sobre los 4.600 puntos confirmaría nuevas señales de compra en el mercado accionario local impulsando al IPSA en busca de nuevos máximos en torno a los 4.800 puntos y en los 5.000 puntos.

Por su parte, los indicadores técnicos RSI y MACD se encuentran dando leves señales de recuperación, por lo que recomendamos esperar una confirmación en el IPSA con un cierre por sobre los 4.600 punto como confirmación de la señal de compra.

Gráfico IPSA (media móvil de 55 días en color azul)



## Cobre sube y alcanza máximos de tres semanas por dólar débil e inventarios.

En Nueva York, el cobre para julio subió 5,15 centavos, a 3,8250 dólares por libra, en operaciones entre 3,7545 y 3,8305 dólares, otro máximo de tres semanas.

Las existencias del metal en Europa, Estados Unidos y Asia han estado bajando a medida que se envía a China, el mayor consumidor, donde de todos modos se acumula en los depósitos porque la demanda sigue estancada. En Shanghái, los inventarios de cobre disminuyeron al mínimo desde febrero, a 204.762 toneladas.

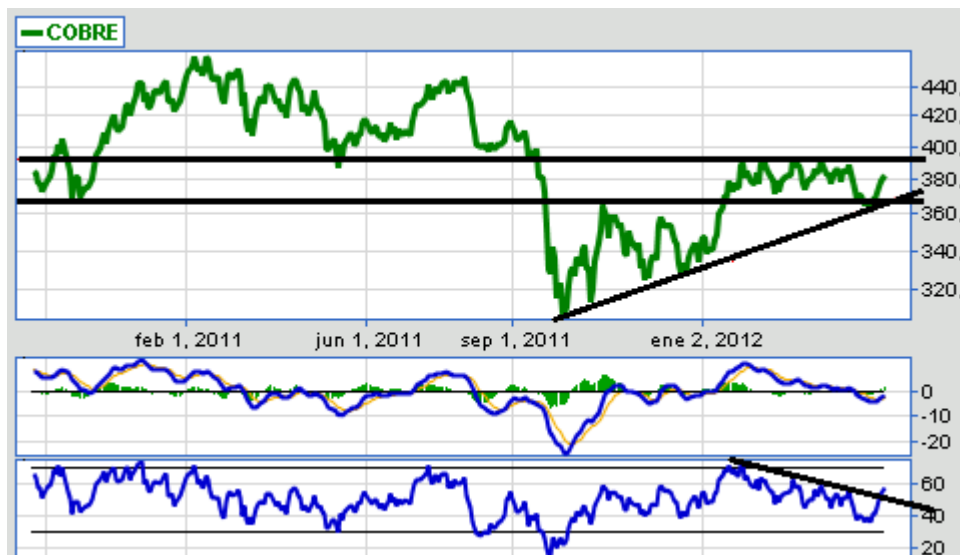
El metal fue apuntalado, además, por el descenso del dólar a mínimos de varias semanas contra el euro y otras monedas, después de conocerse unos datos del crecimiento de Estados Unidos que resultaron más flojos de lo anticipado.

El crecimiento económico de Estados Unidos se enfrió en el primer trimestre, lo que elevó las expectativas de una nueva ronda de estímulo monetario por parte de la Reserva Federal.

Cuando el dólar baja, las materias primas denominadas en esa unidad se tornan más baratas para los tenedores de otras divisas.

Las preocupaciones sobre la crisis de deuda en Europa mantuvieron controladas las ganancias, por una reducción de la calificación de crédito de España por parte de Standard & Poor's.

### Cobre



## Petróleo WTI se recupera tras encontrar soporte en nivel de los US\$100 el barril.

El petróleo cerró con leves cambios el viernes, en una sesión volátil, en medio de preocupaciones sobre el crecimiento económico que fueron contrarrestadas por expectativas de una nueva ronda de estímulo monetario de la Reserva Federal para apuntalar la recuperación en Estados Unidos.

El crudo Brent cerró con pérdidas, mientras que el petróleo estadounidense subió, lo que redujo la prima entre ambos contratos, que anotaron ganancias por segunda semana consecutiva.

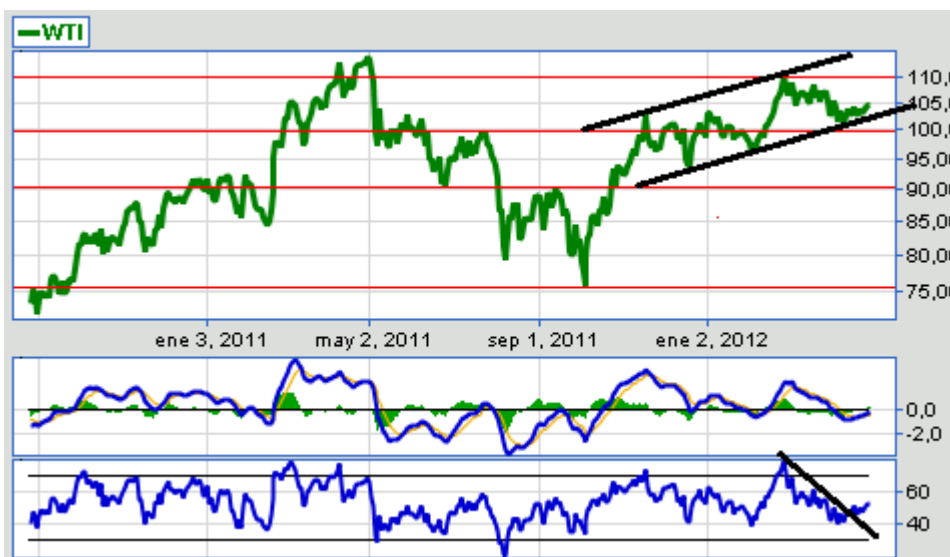
En la Bolsa Mercantil de Nueva York, el petróleo para entrega en junio subió 0,38 dólares, o un 0,36 por ciento, a 104,93 dólares por barril. En la semana, el contrato subió 1,88 dólares, o un 1,82 por ciento.

La debilidad del dólar y la fortaleza de las acciones en Wall Street también dieron impulso al petróleo, junto con un alza en la confianza del consumidor estadounidense.

El diferencial entre el crudo Brent y el estadounidense se redujo a 14,90 dólares.

El Producto Interno Bruto (PIB) estadounidense se expandió a una tasa anual del 2,2 por ciento, más moderada que la tasa del 3 por ciento del cuarto trimestre del 2011 y menor que el 2,5 por ciento que esperaban los analistas.

### Petróleo WTI





# CALENDARIO ECONÓMICO

[www.estrategiasdeinversion.cl](http://www.estrategiasdeinversion.cl)

## Lunes 30

### Chile

Producción  
Manufacturera Marzo  
Esperada: 2%

Ventas Minoristas Marzo  
Esperada: 11,5%

## Martes 1

### EE.UU.

ISM Manufacturero Abril  
Esperado: 53

## Miércoles 2

### EE.UU.

Creación de Empleo ADP  
Abril  
Esperado: 175.000

### Zona Euro

Tasa desempleo Marzo  
Esperado: 10,9%

## Jueves 3

### Chile

Minuta Reunión Política  
Monetaria Abril

## Viernes 4

### EE.UU.

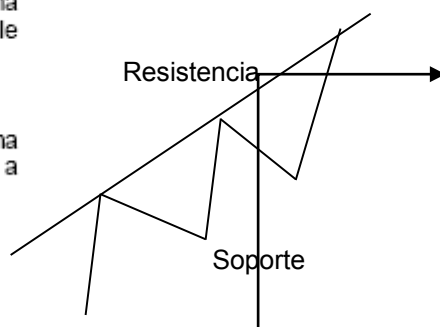
Creación Empleo no  
Agrícola Abril  
Esperado: 165.000

Tasa Desempleo Abril  
Esperado: 8,2%

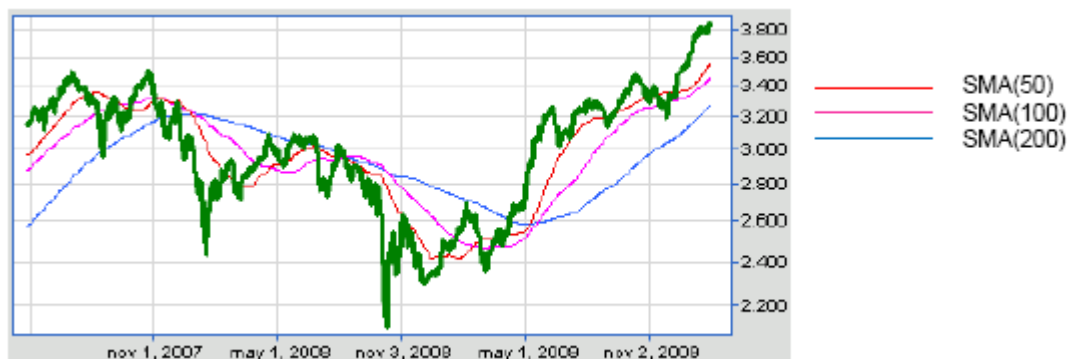
**Tendencia:** Es la dirección que siguen los precios de un activo o mercado como consecuencia del desequilibrio entre la oferta y la demanda. Puede ser de tres tipos: ascendente (tendencia alcista), descendente (tendencia bajista) y lateral (sin tendencia).

**Soporte:** Es aquel nivel de precios en el que se aprecia una demanda fuerte, se detiene un movimiento bajista. Mercado sale a comprar, produciéndose un rebote al alza de los precios.

**Resistencia:** Es aquel nivel de precios en el que se aprecia una oferta fuerte, se detiene un movimiento alcista. Mercado sale a vender, produciéndose una caída de los precios.



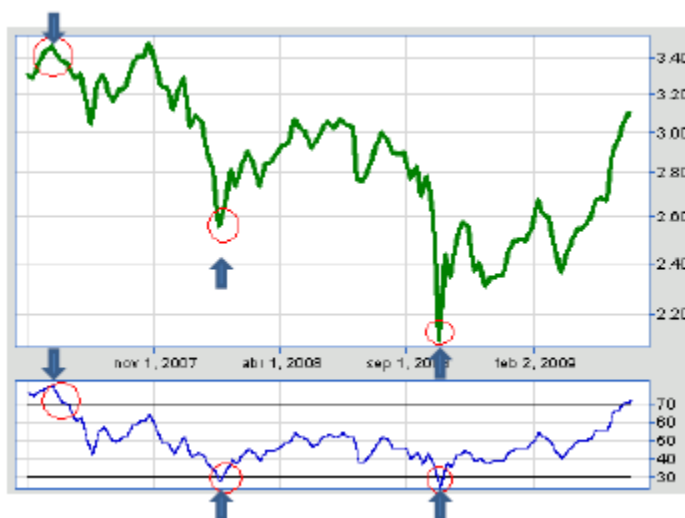
**Medias Móviles:** Son buenos indicadores de la tendencia que esta tomando un título. Indica cual es la evolución de la tendencia. Las medias son soportes y resistencia. Se le aplican todos los mecanismos ya estudiados. Cuando el precio de un título franquea una media se esta produciendo un aviso de cambio de tendencia, con lo cual se produce una señal de compra o venta. La media móvil se suele expresar como MA(n), donde la sigla MA viene del inglés *Moving Average* y en donde *n* hace referencia al número de días que se utilizaron para calcular el promedio. Cuando el valor de una media móvil es mayor que el de otra media móvil de mayor memoria (o menos sensible a los movimientos del mercado) esto es un indicativo de que el mercado está al alza.



**MACD:** Se basa en dos medias móviles exponenciales que se mueven alrededor de una línea de 0 y generan señales de compra y venta. Las señales de compra se producen cuando la curva del MACD corta en forma ascendente su media móvil o *No signal* (Posición compradora). Caso contrario se produce cuando la línea del MACD corta en sentido descendente a su media móvil (Posición vendedora). Es un indicador de divergencia entre la tendencia del precio de la acción y la tendencia del indicador MACD, lo cual indica que la tendencia del precio puede cambiar.



**RSI:** Mide la velocidad en las variaciones de los precios. Detecta cuando una acción está sobrecomprada o sobrevendida, por lo tanto se utiliza para obtener señales de venta o compra. El gráfico del RSI se divide en tres zonas horizontales o bandas:  $RSI > 70$ : El título está sobrecomprado,  $30 < RSI < 70$ : Zona neutra y  $RSI < 30$ : El título está sobrevendido. Se utiliza cuando el mercado está sin tendencia. En mercados con tendencia se utiliza como detector de divergencias.



**Estocástico:** El indicador refleja el estado del precio dentro de la gama de precios de un periodo determinado de días o semanas. Este valor del precio dentro del rango esta expresado en %.

Se utiliza en mercados sin tendencia. Las normas generales son las siguientes:

Comprar: Ambas curvas subiendo y cruzando el valor de sobreventa (20%) Vender: Amas curvas disminuyendo y cruzando el valor de sobrecompra (80%)

Se presentan dos zonas muy relevantes: Zona de Sobrecompra y Zona de Sobreventa. Para trabajar con esta variable se traza una línea horizontal en el 50%, que comúnmente se le llama "zona neutral". Además se dibujan dos líneas adicionales y paralelas a la primera. Una en el 80% y otra en el 20%. La zona de sobrecompra se ubicaría en la parte superior del gráfico, dentro del intervalo 100% y 80%. En cambio, la zona de Sobreventa estaría en la parte inferior de este, específicamente en el intervalo 0% a 20%.

**Estocástico:** El indicador refleja el estado del precio dentro de la gama de precios de un periodo determinado de días o semanas. Este valor del precio dentro del rango esta expresado en %.

Se utiliza en mercados sin tendencia. Las normas generales son las siguientes:

Comprar: Ambas curvas subiendo y cruzando el valor de sobreventa (20%) Vender: Amas curvas disminuyendo y cruzando el valor de sobrecompra (80%)

Se presentan dos zonas muy relevantes: Zona de Sobrecompra y Zona de Sobreventa. Para trabajar con esta variable se traza una línea horizontal en el 50%, que comúnmente se le llama "zona neutral". Además se dibujan dos líneas adicionales y paralelas a la primera. Una en el 80% y otra en el 20%. La zona de sobrecompra se ubicaría en la parte superior del gráfico, dentro del intervalo 100% y 80%. En cambio, la zona de Sobreventa estaría en la parte inferior de este, específicamente en el intervalo 0% a 20%.

